



Quatre saisons au Pays du Soleil-Levant



Chansons traditionnelles japonaises

Production

ENSEMBLE MUSICA NIGELLA / EUPHONIE

4, rue de la Rivière 62180 Tigny-Noyelle

+33 (0)6 71 13 74 38

Thomas Bordignon, administrateur général

contact@ensemblemusicanigella.fr

Francesca Bonato, chargée de diffusion

Chargée de production – diffusion

diffusion@ensemblemusicanigella.fr

+33 (0)6 63 87 13 53

Quatre saisons au Pays du Soleil-Levant

Chansons traditionnelles japonaises

PRÉSENTATION

Dès la restauration de Meiji (1868), le gouvernement japonais commande, à destination des écoliers, plusieurs chansons faciles à retenir, qui décrivent des scènes de la vie quotidienne ou qui célèbrent des fêtes traditionnelles dans une notation occidentale mais avec une influence non dissimulée de la musique traditionnelle transmise de génération en génération à travers les siècles. Mayuko Karasawa et Eriko Minami, deux artistes japonaises installées à Paris, aux côtés d'Anne-Cécile Cuniot, nous offrent un moment de nostalgie et de découverte qui invite les spectateurs à voyager à travers les temps où se mêlent la tradition et la modernité.

PROGRAMME (durée : 1h)

Yoshinao Nakata	Quartier des cerisiers
Kosaku Yamada	Sakura sakura (fleurs de cerisier)
Teiichi Okano	La lune à travers la brume
Rentarô Taki	La lune dans les ruines du château
Yoshinao Nakata	Corbeau et coquillage
Takeshi Inoué	La Mer
Tadasuke Ôno	Onagre
Kôsaku Yamada	Chanson de Matesushima
Yoshinao Nakata	Salvia
Keiko Abé	La forêt de bambou
Fumihiko Fukui	Kanpyô
Kôichi Shiki	Voyage en palanquin
Kôsaku Yamada	Libellule carmin
Hidéo Kobayashi	Mélèze
Yoshinao Nakata	J'ai discuté avec la brume
Kôsaku Yamada	Lycoris
Yoshinao Nakata	A travers la ville enneigée
Ryûtarô Hirota	Un pluvier sur la plage
Haséo Sugiyama	Départ en bateau
Kosaku Yamada	Ce sentier
Tastunosuké Koshitani	Premier amour
Masami Yamamoto	Berceuse de l'Albizia

Mayuko Karasawa, mezzo-soprano
Anne-Cécile Cuniot, flûte
Eriko Minami, percussions
Arnaud Prault, lumières

ARGUMENT

Quatre saisons au Pays du Soleil-Levant

Eriko et Mayuko sont arrivées en France pour se perfectionner dans le métier d'artiste. Elles ont appris le français, se sont intégrées à la société française et ont développé leur carrière professionnelle parmi les artistes français.

Mais si elles ont adopté la vie à la française, leurs souvenirs d'enfance sont restés là-bas au Japon et chacune de ces chansons qu'elles ont apprises dans leur jeunesse leur rappelle des événements importants de leur vie...

C'est à travers ces souvenirs que ces deux artistes japonaises racontent leur vie quotidienne, des fêtes traditionnelles, de l'admiration qu'ont les Japonais envers la dame nature et la nostalgie qu'elles ont de leur pays.

SUJETS POUVANT ÊTRE ABORDÉS AUPRÈS DES ÉLÈVES EN LIEN AVEC LE SPECTACLE

- Histoire et géographie du Japon
- Japonisme en Europe
- Chansons enfantines et traditionnelles en France
- Bouddhisme et shintoïsme
- Education musicale et artistique au Japon et en France



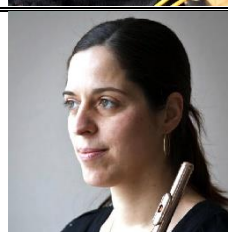
ARTISTES



Diplômée du Conservatoire National Supérieur de Musique de Paris, **Mayuko Karasawa** se produit à travers l'Europe (Barbican Center de Londres, Grand Théâtre de Genève, Palais des Beaux Arts de Bruxelles...) et enchaîne plusieurs productions lyriques. Intéressée par le répertoire contemporain, elle s'est produite à l'Opéra de Reims dans une création de Thierry Pécou.



Diplômée du Lycée musical Yuhijaoka à Osaka, **Eriko Minami** poursuit son cursus musical en France. Elle s'intéresse par la suite aux percussions et est admise au Conservatoire National de Région de Paris où elle obtient le premier prix en 2005. Engagée dans différentes formations orchestrales (Les Siècles, Les Musiciens du Louvre, Opéra de Lyon...) elle continue parallèlement sa carrière de pianiste.



Diplômée du Conservatoire National Supérieur de Musique de Paris, **Anne-Cécile Cuniot** est membre de l'Ensemble Zellig et de l'Orchestre de chambre Pélleas. Chambriste confirmée, elle est régulièrement invitée dans des lieux prestigieux tels que Festival de Pâques de Deauville, Moments musicaux de la Baule, Festival d'été de Cambridge, Octobre en Normandie, Musica à Strasbourg, Ultima à Oslo...

MÉDIATION CULTURELLE

- Un dossier pédagogique peut être fourni auprès des établissements scolaires et/ou des organisateurs pour la préparation des élèves et/ou du public.
- L'intervention des artistes et/ou du directeur artistique de l'ensemble Takénori Némoto peut être envisagée.

INFO PRATIQUE

- Prix de cession : 3000 euros TTC pour une représentation puis 1800 euros TTC à partir de la 2^{ème} représentation
- + Frais de transport & hébergement selon le lieu de représentation

EQUIPE EN TOURNÉE

Sur scène :

3 artistes de l'Ensemble Musica Nigella

À la technique en configuration théâtre/salle équipée :

Régie Lumière & orchestre

Arnaud Prauly : +33 6 62 62 00 78 / arnaudprauly@gmail.com

FICHE TECHNIQUE

Plusieurs types de lieux d'accueil possibles exposés au long de cette fiche technique que l'on classera en 2 catégories : **Auditorium**, petite salle peu ou pas équipée et **Théâtre**, salle de concert équipée techniquement

PLANNING & PERSONNEL

Le planning spécifique sera construit en collaboration avec le lieu d'accueil et suivant ses horaires habituels de travail.

Montage type

Planning Auditorium

Matinée : Montage technique, arrivée et installation des instruments

14h (à confirmer) : Arrivée des artistes pour raccord en après-midi

Concert en soirée

Équipe d'accueil : 1 régisseur d'accueil

Planning Théâtre

Dans un lieu équipé, pré-implantation de la lumière indispensable. Prendre contact avec notre régisseur pour qu'il adapte un plan de feu en fonction du matériel à disposition.

Matinée : Réglage lumière, installation des percussions et du scénique

14h (à confirmer) : Arrivée des artistes pour installation et raccord

Concert en soirée

Équipe d'accueil : 1 régisseur de scène, 1 régisseur lumière (et vidéo), 1 électro

CONDITIONS d'ACCUEIL

1. Dimensions scéniques (minima) : ouverture = 6 m, profondeur = 6 m
2. Scène rehaussée sur praticables si disponible (hauteur 20 cm).
Dans tous les cas assurer une bonne visibilité et une bonne acoustique au public en cas de salle à plat.

1. INSTRUMENT & MOBILIER D'ORCHESTRE

Les 2 types d'implantations nécessitent de la part de l'organisateur le matériel suivant :

- ✗ **1 marimba, 1 vibraphone***
- ✗ 4 chaises noires musiciens (sans accoudoirs)
- ✗ 6 pupitres pleins (de préférence *Manhasset*)
- ✗ 6 lampes pupitre

*Si la location ou le prêt du marimba et du vibraphone sont impossibles de votre côté, la percussionniste et le régisseur peuvent transporter eux-mêmes ces instruments, ce qui entrainera

des coûts supplémentaires pour le producteur. Nous prévenir bien en amont du concert dans ce cas.

2. LOGES / CATERING

Prévoir si possible : 1 loge collective (3 pers.)

Prévoir pour l'ensemble des équipes :

- * Boisson : eau, jus de fruit, café, thé
- * Nourriture : biscuits, fruits
- * 3 serviettes éponge les soirs de concert
- * 1 fer et table à repasser

La ou les loges devront être équipées de tables, chaises, portants et miroirs, et elles devront être chauffées convenablement, comme la salle de concert.

LUMIERES

L'implantation lumière sera adaptée au lieu à partir du parc lumière disponible.
Pour exemple, voici une liste qui donne une base des moyens nécessaires en théâtre.

Version Auditorium

Plein feux

PC16A et rallonges pour 4 lampes pupitres (La compagnie peut fournir les lampes pupitres)

Version Théâtre

24 circuits gradués 2kw

4 x Découpes

12 x PC 1kw

10 x PAR 64 CP60

4 x Platines de sol

4 x Lampes pupitres

Gélatines Lee Filter : à préciser ou contre en PAR LED souhaitée

Et diffuseurs Rosco : # 114, 119, 132

Ce spectacle a été créé à l'Eglise de Verton dans le cadre de la 11^{ème} édition du *Festival Musica Nigella*. Pour l'occasion, un travail d'ombres chinoises et de projection avait été créé. Cette option est toujours possible si vous le souhaitez mais nécessite une installation vidéo (Vidéoprojecteur grand angle et cyclorama) et un temps de montage et de répétition légèrement plus important.

REMARQUE FINALE :

Je vous remercie de bien vouloir contacter notre équipe le plus rapidement si certaines difficultés apparaissent et si vous désirez de plus amples précisions.